

# Momo Chrudim

obecně prospěšná společnost



**Výroční zpráva**

**2022**

## Slovo ředitele...

Po každé, když mám psát úvodní slovo k výroční zprávě, tak si říkám, jak ten čas rychle letí. Snažím se vzpomenout na nějaké významnější události, které by mohly být zmíněny v tomto úvodu.

Nic takového mě nenapadá. Ne proto, že by se u nás nic nedělo, to naopak. V dílně se toho každý den uděje spousta. Když se každodenně schází kolem 15 lidí, tak toho zvládnou udělat a prohodit opravdu hodně. A zvláště, když „dělání“ a domlouvání jsou důvody jejich setkávání.

Čas strávený v dílně opravdu plyne. Je to frkot. I když na to v tom „kolotoči“ stále nemyslíme, je okamžik za okamžikem vyplněn snahou a touhou po tom stát se ještě lepší verzí sebe sama. To platí jak o klientech, tak o zaměstnancích. Stále je co zlepšovat – někdo si přeje naučit se ovládat pračku, jiný by se chtěl zdokonalit v suchém plstění nebo třeba touží po efektivnějším time managementu.

Máme štěstí, že žijeme v části Světa, kde ještě stále více méně platí, že je na každém z nás jak naloží s časem, který mu byl dán. To čemu se v životě věnujeme, je jak jinak než životně důležité. Podle mě je dobré se občas (aspoň o Vánocích...) zamýšlet, proč a odkud se bere ta touha, která nás ke změně ponouká. Ono to s naší motivací je složitější, ale rád bych věřil, že naše snaha o zdokonalení/pozvednutí se rodí v srdci.

Mohl bych pak nás – Momo partu označit za SRDCAŘE. Obdobně tomu bude v jiných společenstvích, kterým jde o rozvoj a kultivaci osobnosti či umění, nebo o zachování přírodních a kulturních pamětihodností apod. Bez kousku sebe, který rádi a ochotně dáváme do svého konání navíc k tomu než bychom reálně museli, by nám to tak „pod rukama nekvetlo“.

Tenhle ten kousek sebe společně s nadšením, vášní, vůlí, vytrvalostí, smysluplností, sounáležitostí a radostí jsou nezbytné přísady koktailu naplněného a šťastného života. „Co si kdo namíchá, si taky vypije“, se říká....

Bc. Jan Rodina, MA



Muzikoterapie s Pavlem Jasanským

## **Momo Chrudim je obecně prospěšná společnost zaměřená na sociální, umělecké a vzdělávací projekty. Mezi naše aktivity patří:**

- provozování sociálně terapeutické dílny Momo pro dospělé osoby s mentálním, tělesným a zdravotním postižením v Chrudimi,
- obchod v Chrudimi a e-shop s výrobky sociálně terapeutické dílny Momo,
- pořádání přednášek, besed a kurzů,
- zřízení Mateřské školy Děvčátka Momo ve Slatiňanech.

### **Proč právě "Momo"?**

V naší práci nás inspiroval příběh o děvčátku Momo z pera Michaela Ende. V něm se praví, že v životě šťastný je ten, kdo naplňuje svůj čas pochopením, nadšením a radostí, a sdílí je s ostatními. Jinak řečeno, žije srdcem. Takové žití dává lidskému času smysl. Děvčátko Momo na tyto pravdy postupně přichází a zároveň vidí, že lidé jsou lapeni do zdánlivých pastí důležitých povinností všedního života a nemají pak už na nic radostného čas. Takto se ale ztrácí jim odměřený čas života ve prospěch šedých mužů, zlodějů času. Momo se rozhodne k odvážnému činu a své přátele i ostatní z jejich spárů zachrání. Velký podíl na jejím úspěchu má skutečnost, že Momo dokáže naslouchat druhým tak, jako nikdo jiný. A protože právě v sociálních službách, umění a pedagogické práci je čas a schopnost naslouchání velmi potřeba, vybrali jsme si děvčátko Momo jako náš vzor.

### **Vize zakladatelů Momo Chrudim, o.p.s. jako společnosti vytvářející:**

- prostor pro řemeslnou a uměleckou práci s přírodním materiálem,
- prostor, kde mohou najít své místo a pracovní uplatnění lidé s mentálním, tělesným a zdravotním postižením,
- prostor pro vzdělávání dětí předškolního věku v úctě, lásce a respektu k jejich vývojovým potřebám vycházející z waldorfské pedagogiky,
- prostor, kde na sobě lidé stále pracují a jejichž společnou inspirací pro práci s lidmi s postižením je léčebná pedagogika,
- prostor, který je naplněn vzájemným respektem, zodpovědností, úctou,
- prostor pro srdce, která vnímají svůj čas,
- prostor pro čas, který vzniká v srdci.

# Základní údaje o společnosti

**Název:** Momo Chrudim, o.p.s.

**Právní forma:** obecně prospěšná společnost

**Sídlo:** Palackého třída 200, 537 01 Chrudim)

**Tel.:** 775 780 950, **email:** info@devcatkomomo.cz

**URL:** www.devcatkomomo.cz

**FB:** www.facebook.com/pages/Momo-Chrudim-ops/213304882116391

**IČ:** 27524582, **DIČ:** CZ27524582

**Bankovní účet:** Fio banka, a.s., Chrudim

**Č.ú.:** 2800201934/2010

**Statutární zástupce:** Bc. Jan Rodina, MA

**Registrace:** rejstřík OPS, Krajský soud v Hradci Králové, oddíl O, vložka 169

**Datum vzniku:** 26. 11. 2007

**Datum založení:** 6. 8. 2007

**Zahájení obecně prospěšné činnosti:** 1. 5. 2008

**Druh obecně prospěšných služeb:** sociální služby, vzdělávací kurzy, předškolní pedagogika

**Změny v zakládací listině:** v roce 2021 neproběhly změny

## ***Správní rada Momo Chrudim, o.p.s.:***

### **Předseda správní rady:**

Blanka Barešová

### **Členové správní rady:**

Milan Barták

Milan M. Horák

## ***Dozorčí rada:***

### **Předseda dozorčí rady:**

Vítězslav Kalousek

### **Členové dozorčí rady:**

Bohunka Školoudová

Ivana Verner

## ***Zakladatelé:***

Milan Barták

Veronika Bartáková

Miluše Čápková

Naděžda Janíková

Kateřina Josífová

Pavel Lomička

Karolína Lomičková

František Sahula

Vlasta Sahulová

(stav k 31. 12. 2022)

## Trocha historie...

Momo Chrudim, o.p.s byla založena na podzim roku 2007. S podporou města Chrudim, soukromých sponzorů a společnosti ETS s.r.o. se nám podařilo připravit a vybavit prostory dílny.

V květnu 2008 jsme pak od Pardubického Kraje získali registraci poskytovatele sociální služby *sociálně terapeutická dílna* podle zákona č. 108/2006 Sb.

V září 2010 se nám podařilo ve Slatiňanech otevřít soukromou Mateřskou školu Děvčátka Momo, jejíž výukový program čerpá z waldorfské pedagogiky.

Od února 2014 nesou naše výrobky značku „Železné hory regionální produkt®“.

Od listopadu 2014 provozujeme sociálně terapeutickou dílnu v nových bezbariérových prostorách v Chrudimi. Úprava budovy byla zčásti financována prostředky projektu podpořeného v rámci Burzy filantropie.

Od podzimu 2015 provozujeme eshop [www.plstime.cz](http://www.plstime.cz).

Jsme členy AVPO – Asociace veřejně prospěšných organizací a APSS ČR – Asociace poskytovatelů sociálních služeb České Republiky.

Od počátku poskytování sociální služby podporuje naši činnost Pardubický kraj, MPSV a město Chrudim. Naše společnost byla opakovaně dodavatelem v rámci

několika Individuálních projektů Pardubického kraje. Město Chrudim pravidelně podporuje i další naše aktivity: kulturně vzdělávací programy a jiné projekty.



Kromě plstění se v STD věnujeme i přípravě jídla.

## O sociálně terapeutické dílně....



Sociálně terapeutickou dílnu Momo navštěvují lidé s mentálním, tělesným a zdravotním postižením. Rozhodli se pro změnu své často nezáviděníhodné životní situace. Někteří z našich klientů by navzdory svému postižení rádi našli pracovní uplatnění alespoň na chráněném trhu práce a v tom se jim snažíme pomoci.

Práce a pobyt v dílně klientům kromě smysluplně stráveného času a radosti přináší osobnostní rozvoj v bezpečném prostředí přátelského kolektivu. Osvojují si základní pracovní návyky: dostavit se do zaměstnání včas, případně předem omluvit svou nepřítomnost, dodržovat stanovená pravidla, podávat přiměřený výkon atd. Dále je u klientů kromě získávání nebo udržování kompetencí v péči o vlastní osobu a o domácnost (příprava jídla a nápojů, samostatné cestování apod.) patrné také narůstající sebevědomí a sebejistota.

Tyto skutečnosti dovolují klientům spoléhat se více sám na sebe. Být co nejméně závislý na pomoci okolí a po co nejdelší dobu bydlet v domácím prostředí. Mimo jiné to znamená žít déle bez potřeby finančně náročnější asistence v pobytové sociální službě.

Jedinečnost naší dílny spočívá v tom, že pracujeme s ovčí vlnou. Barvíme ji a dále ji zpracováváme technikou mokrého plstění, případně kombinací mokrého a suchého plstění jehlou. Výrobky dílny jsou různé doplňky a ozdoby, jako jsou různé šperky, obaly na knihy, atd. Na jejich výrobě se uživatelé podílí nejvyšší možnou mírou.

Kromě pracovních povinností si klienti užili každoměsíčních odměn za odvedenou práci tzv. výjimečných dnů. V tyto dny organizujeme cesty za kulturou a dobrým jídlem v Chrudimi a Pardubicích, ale také se věnujeme nácviku různých dovedností nebo besedám např. o BOZP, zdravém stravování atd.

Uživatelé navštěvují dílnu pravidelně podle svého přání nejméně 2x týdně. Během roku sociální službu využívalo 18 osob. A za loňský rok může dílna vykázat 1769 osobodnů, 7960,5 osobohodin. Dílna byla otevřená celkem 244 dní v roce. Přibližně jedna třetina klientů bydlí v DSS Slatiňany, třetina uživatelů dochází z rodin z Chrudimi a třetina dojíždí z okolních obcí.



Na návštěvě v pardubickém Kosatci.

*V roce 2022 bylo poskytování sociální služby hrazeno z prostředků Účelové dotace Pardubického kraje a to ve výši 1 726 000 Kč. Dále byla služba podpořena dotací Pardubického kraje ve výši 128 000 Kč a to z Programu víceletého financování soc. sl. Město Chrudim přispělo provoz dílny přímou dotací ve výši 25 000 Kč. Momo Chrudim, o.p.s. vložila do provozu dílny 208 890 Kč z vlastních prostředků na uhrazení nákladů spojených s výjimečnými dny, části mezd a energií. Celkové náklady na poskytování sociální služby činili 2 087 890 Kč.*

**Místo poskytování služby:** Palackého třída 200, Chrudim.

**Časový rozsah:** po – pá, od 7:30 do 12:00

**Kapacita:** 14 (18) osob

**Tel.:** 774 930 950

**E-mail:** dilna@devcatkomomo.cz

**Manažer sociální služby:** Jan Rodina

**Vedoucí dílny:** Irena Pavlíčková

**Sociální pracovnice:** Marcela Líbalová,

**Pracovníci v sociálních službách:** Irena Pavlíčková, Marcela Líbalová, Veronika Němcová,

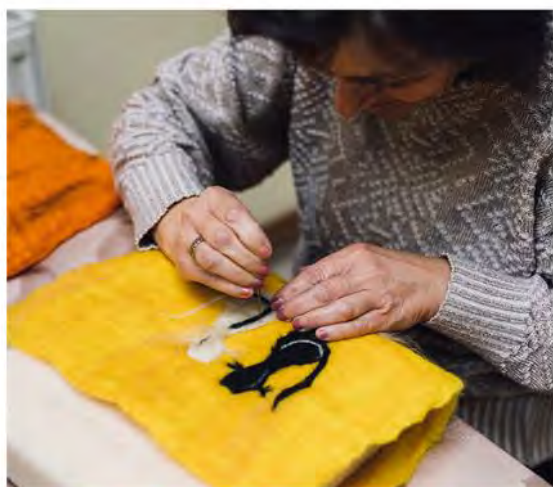
**Externí pracovníci:** Lenka Průšová, Vítězslav Kalousek

## O prodeji výrobků dílny....

V roce 2022 jsme se účastnili sedmi jarmarků v okolí. Naše výrobky jsou k dostání na našem eshopu – [plstime.cz](https://plstime.cz), také na Fler.cz. Rovněž je možno zakoupit naše zboží u několika obchodních partnerů v Praze, Poličce a jinde.

Spolupracujeme s MAS Železnohorský region, z.s. Jsme certifikovaný výrobce a výrobky dílny nesou označení „Železné hory regionální produkt“. Naše zboží tak kromě propagace naší činnosti zviditelňují i celý region [www.zh-regionalniprodukt.cz](https://www.zh-regionalniprodukt.cz).

*Za výrobky dílny a pomůcky pro plstění jsme za rok 2022 utržili celkem 216 569 Kč. Tržba pokryla náklady spojené s nákupem materiálu a prodejem výrobků, členské příspěvky, část režijních nákladů, mezd aj. Částkou 23 053 Kč jsme pokryli náklady spojené s výjimečnými dny.*



**POZNEJTE NAŠE  
REGIONÁLNÍ PRODUCENTY**

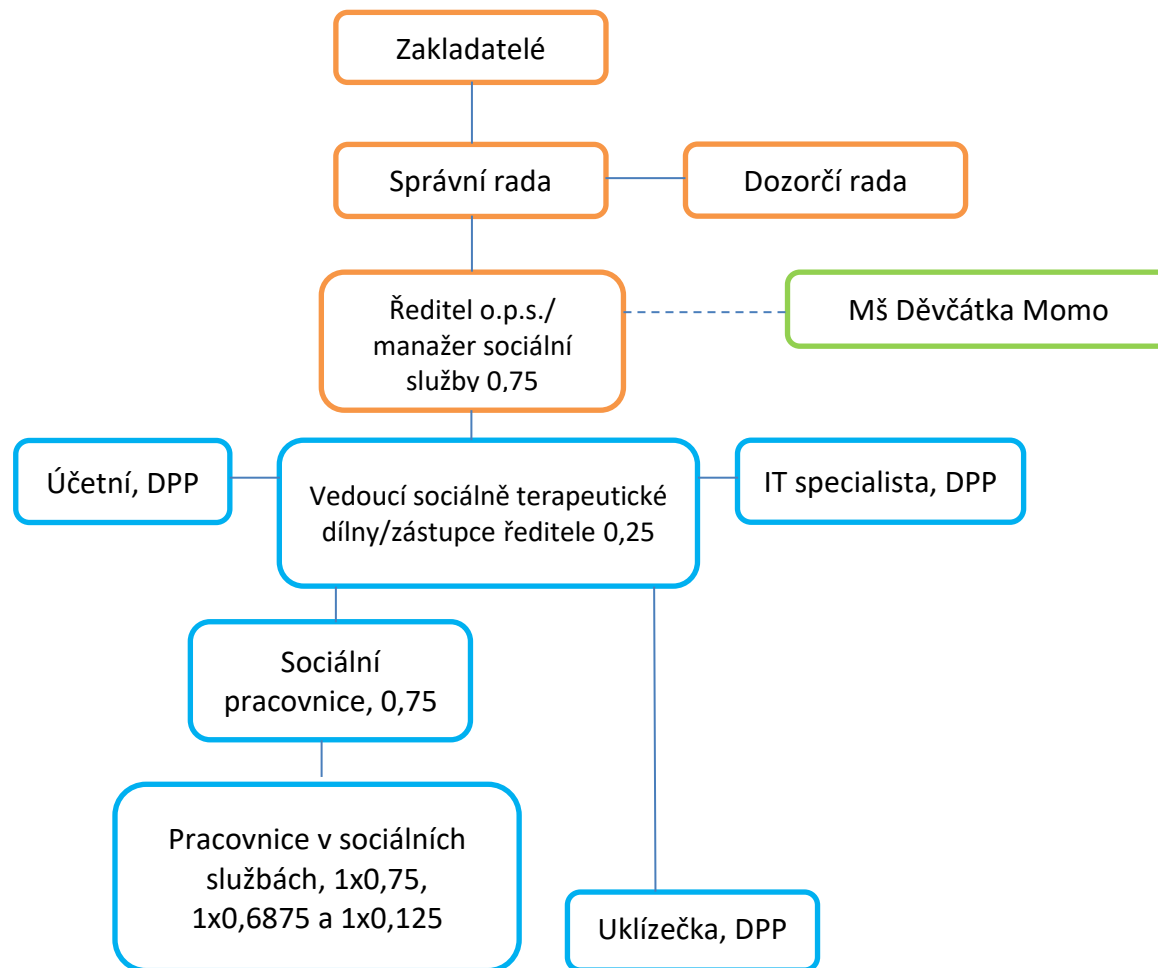
**PLSTĚNÉ  
VÝROBKY DÍLNY  
MOMO**

**Momo Chrudim o.p.s.**  
Palackého třída 200, Chrudim  
[info@devcatkomomo.cz](mailto:info@devcatkomomo.cz)  
[www.devcatkomomo.cz](https://www.devcatkomomo.cz)

*Interaktivní katalog producentů*

[www.zh-regionalniprodukt.cz](https://www.zh-regionalniprodukt.cz)

## Organizační struktura (stav k 31. 12. 2022)





## VÝKAZ ZISKU A ZTRÁTY V ZJEDNODUŠENÉM ROZSAHU – 2022

| Ozn.     | Název ukazatele  | Číslo řádku | Činnosti     |             |              |
|----------|--|-------------|--------------|-------------|--------------|
|          |  |             | Hlavní       | Hospodářská | Celkem       |
|          |  |             | 5            | 6           | 7            |
| <b>A</b> | <b>NÁKLADY</b>   | 1           |              |             |              |
| I.       | Spotřebované nákupy a služby celkem                                  | 2           | 315          | 187         | 503          |
| II.      | Změna stavu zásob vlastní činnosti a aktivace                        | 9           | 0            | 0           | 0            |
| III.     | Osobní náklady celkem  | 13          | 1 767        | 41          | 1 808        |
|          | z toho plat ředitele hrubá mzda                                      |             | 321          | 7           | 328          |
| IV.      | Daně a poplatky celkem   | 19          | 0            | 0           | 0            |
| V.       | Ostatní náklady celkem   | 21          | 5            | 0           | 5            |
| VI.      | Odpisy, prodaný majetek, tvorba rezerv a opravných položek           | 29          | 0            | 0           | 0            |
| VII.     | Poskytnuté příspěvky celkem  | 35          | 0            | 8           | 8            |
| VIII.    | Daň z příjmů celkem  | 37          | 0            | 0           |              |
|          | <b>Náklady celkem</b>  | 39          | <b>2 088</b> | <b>237</b>  | <b>2 325</b> |
| <b>B</b> | <b>VÝNOSY</b>  | 40          |              |             |              |
| I.       | Provozní dotace celkem   | 41          | 1 879        | 0           | 1 879        |
| II.      | Přijaté příspěvky celkem   | 43          | 0            | 1           | 1            |
| III.     | Tržba za vlastní výkony a zboží celkem                               | 47          | 23           | 235         | 258          |
| IV.      | Ostatní výnosy celkem  | 48          | 0            | 0           | 0            |
| V.       | Tržby z prodeje majetku, zúčtování rezerv a opravných položek celkem | 55          | 186          | 1           | 187          |
|          | <b>Výnosy celkem</b>   | 61          | <b>2 088</b> | <b>237</b>  | <b>2 325</b> |
| <b>C</b> | <b>Výsledek hospodaření před zdaněním</b>                            | 62          | 0            | 0           | 0            |
| <b>D</b> | <b>Výsledek hospodaření po zdanění</b>                               | 63          | 0            | 0           | 0            |

Uvádíme zde vybrané zaokrouhlené údaje (v tisících Kč) z účetní závěrky. Kompletní účetní závěrka ve složení: rozvaha, výkaz zisku a ztráty a příloha k daňovému priznání je přílohou výroční zprávy, která je zveřejněna ve sbírce listin vedené příslušným rejstříkovým soudem a také na stránkách společnosti [www.devcatkomomo.cz](http://www.devcatkomomo.cz).

**Zpráva nezávislého auditora**  
**o auditu účetní závěrky sestavené k 31.12.2022 ve společnosti**  
**Momo Chrudim, o.p.s., identifikační číslo 275 24 582,**  
**se sídlem Palackého třída 200, 537 01 Chrudim**  
**určená pro vedení společnosti**

**Výrok auditora**

Provedli jsme audit přiložené účetní závěrky společnosti Momo Chrudim, o.p.s. (dále jen „Společnost“) sestavené na základě českých účetních předpisů, která se skládá z rozvahy k 31.12.2022, výkazu zisku a ztráty za rok končící 31.12.2022 a přílohy této účetní závěrky, která obsahuje popis použitých podstatných účetních metod a další vysvětlující informace. Údaje o Společnosti jsou uvedeny v příloze této účetní závěrky.

Podle našeho názoru účetní závěrka podává věrný a poctivý obraz aktiv a pasív společnosti Momo Chrudim, o.p.s. k 31.12.2022 a nákladů a výnosů a výsledku jejího hospodaření za rok končící 31.12.2022 v souladu s českými účetními předpisy.

**Základ pro výrok**

Audit jsme provedli v souladu se zákonem o auditorech a standardy Komory auditorů České republiky pro audit, kterými jsou mezinárodní standardy pro audit (ISA), případně doplněné a upravené souvisejícími aplikačními doložkami. Naše odpovědnost stanovená těmito předpisy je podrobněji popsána v oddílu Odpovědnost auditora za audit účetní závěrky. V souladu se zákonem o auditorech a Etickým kodexem přijatým Komorou auditorů České republiky jsme na Společnosti nezávislí a splnili jsme i další etické povinnosti vyplývající z uvedených předpisů. Domníváme se, že důkazní informace, které jsme shromáždili, poskytují dostatečný a vhodný základ pro vyjádření našeho výroku.

**Jiné skutečnosti**

Účetní závěrka k 31. prosinci 2021 byla ověřena jiným auditorem, který ve své zprávě ze dne 16. května 2022 vydal k této účetní závěrce výrok bez výhrad.

**Odpovědnost statutárního orgánu účetní jednotky za účetní závěrku**

Statutární orgán společnosti Momo Chrudim, o.p.s. odpovídá za sestavení účetní závěrky podávající věrný a poctivý obraz v souladu s českými účetními předpisy, a za takový vnitřní kontrolní systém, který považuje za nezbytný pro sestavení účetní závěrky tak, aby neobsahovala významné (materiální) nesprávnosti způsobené podvodem nebo chybou.

Při sestavování účetní závěrky je statutární orgán Společnosti povinen posoudit, zda je Společnost schopna nepřetržitě trvat, a pokud je to relevantní, popsat v příloze účetní závěrky záležitosti týkající se jejího nepřetržitého trvání a použití předpokladu nepřetržitého trvání při sestavení účetní závěrky, s výjimkou případů, kdy plánuje statutární orgán Společnosti zrušení Společnosti nebo ukončení její činnosti, resp. kdy nemá jinou reálnou možnost než tak učinit.

## Odpovědnost auditora

Naším cílem je získat přiměřenou jistotu, že účetní závěrka jako celek neobsahuje významnou (materiální) nesprávnost způsobenou podvodem nebo chybou a vydat zprávu auditora obsahující náš výrok. Přiměřená míra jistoty je velká míra jistoty, nicméně není zárukou, že audit provedený v souladu s výše uvedenými předpisy ve všech případech v účetní závěrce odhalí případnou existující významnou (materiální) nesprávnost. Nesprávnosti mohou vznikat v důsledku podvodů nebo chyb a považují se za významné (materiální), pokud lze reálně předpokládat, že by jednotlivě nebo v souhrnu mohly ovlivnit ekonomická rozhodnutí, která uživatelé účetní závěrky na jejím základě přijmou.

Při provádění auditu v souladu s výše uvedenými předpisy je naší povinností uplatňovat během celého auditu odborný úsudek a zachovávat profesní skepticismus. Dále je naší povinností:

- Identifikovat a vyhodnotit rizika významné (materiální) nesprávnosti účetní závěrky způsobené podvodem nebo chybou, navrhnout a provést auditorské postupy reagující na tato rizika a získat dostatečné a vhodné důkazní informace, abychom na jejich základě mohli vyjádřit výrok. Riziko, že neodhalíme významnou (materiální) nesprávnost, k níž došlo v důsledku podvodu, je větší než riziko neodhalení významné (materiální) nesprávnosti způsobené chybou, protože součástí podvodu mohou být tajné dohody (koluze), falšování, úmyslná opomenutí, nepravdivá prohlášení nebo obcházení vnitřních kontrol.
- Seznámit se s vnitřním kontrolním systémem Společnosti relevantním pro audit v takovém rozsahu, abychom mohli navrhnout auditorské postupy vhodné s ohledem na dané okolnosti, nikoli abychom mohli vyjádřit názor na účinnost jeho vnitřního kontrolního systému.
- Posoudit vhodnost použitých účetních pravidel, přiměřenost provedených účetních odhadů a informace, které v této souvislosti ředitel Společnosti uvedl v příloze účetní závěrky.
- Posoudit vhodnost použití předpokladu nepřetržitosti trvání při sestavení účetní závěrky statutární orgán Společnosti a to, zda s ohledem na shromážděné důkazní informace existuje významná (materiální) nejistota vyplývající z událostí nebo podmínek, které mohou významně zpochybnit schopnost Společnosti nepřetržitě trvat. Jestliže dojdeme k závěru, že taková významná (materiální) nejistota existuje, je naší povinností upozornit v naší zprávě na informace uvedené v této souvislosti v příloze účetní závěrky, a pokud tyto informace nejsou dostatečné, vyjádřit modifikovaný výrok. Naše závěry týkající se schopnosti Společnosti nepřetržitě trvat vycházejí z důkazních informací, které jsme získali do data naší zprávy. Nicméně budoucí události nebo podmínky mohou vést k tomu, že Společnost ztratí schopnost nepřetržitě trvat.
- Vyhodnotit celkovou prezentaci, členění a obsah účetní závěrky, včetně přílohy, a dále to, zda účetní závěrka zobrazuje podkladové transakce a události způsobem, který vede k věrnému zobrazení.

Naší povinností je informovat statutární orgán Společnosti mimo jiné o plánovaném rozsahu a načasování auditu a o významných zjištěních, která jsme v jeho průběhu učinili, včetně zjištěných významných nedostatků ve vnitřním kontrolním systému.

Verifikace SUED, a. s.  
ev. č. KA ČR 571  
Ing. Ivana Hubáčková  
statutární auditor, ev. č. KA ČR 2099

V Pardubicích dne 21.3.2023



**Činnost sociálně terapeutické dílny byla v roce 2022  
podpořena:**



**MPSV via Pardubický kraj účelovou dotací 1 726 000 Kč**



**Pardubickým krajem prog. dotací Víceleté podpory 128 000 Kč**



**Městem Chrudim částkou 25 000 Kč.**

**Na společensky prospěšné aktivity organizace přispěli:**

**Vladimír Krátký**

**1 000 Kč**

**Všem, co nás podporují, pomáhají nám a nakupují u nás,  
upřímně děkujeme.**